

## GOŁĘBI PROBLEM

Wracamy do problemu dokarmiania ptaków, a w szczególności gołębi. Temat budzi wiele kontrowersji wśród mieszkańców. Przypominamy zatem fragmenty **Regulaminu Porządku Domowego: § 12 pkt. 13:** „Zabrania się dokarmiania dzikich i bezpańskich zwierząt w budynkach mieszkalnych i bezpośrednio ich sąsiedztwie, dokarmiania ptaków na parapetach i balkonach (loggiach), oraz **Regulaminu utrzymania czystości i porządku na terenie Miasta Kraśnik: § 54 -** „Dokarmianie ptaków i zwierząt może odbywać się w miejscach i obiektach ku temu przeznaczonych i uzgodnionych z zarządcą nieruchomości. Obowiązuje całkowity zakaz dokarmiania ptaków i zwierząt poza miejscami ku temu przeznaczonymi ”.

Zarząd Spółdzielni Mieszkaniowej „Metalowiec” zwrócił się również do **Regionalnej Dyrekcji Ochrony Środowiska w Białymstoku** z prośbą o wyrażenie opinii na ten temat. Oto ona:

„W miejscach, gdzie dokarmia się ptaki latem, gdy panują wysokie temperatury, powstają doskonałe warunki do rozwoju grzybów, bakterii i pierwotniaków chorobotwórczych. Zanieczyszczony odchodami pokarm, stanowi dla tych organizmów doskonałą pożywkę. Ptaki spożywające pokarm z tego typu miejsc często zapadają na różnego rodzaju choroby. Poza tym latem mają one dostęp do zdrowszego, naturalnego i bardziej wartościowego pokarmu, wobec czego nie ma racjonalnych podstaw do ich dokarmiania. Poza tym należy pamiętać, że obecność ptaków latem ogranicza w znacznej mierze występowanie szkodników owadzych w uprawach. Dokarmianie letnie może odciążać część osobników od tego rodzaju pokarmu, co w konsekwencji może prowadzić do znacznych strat w ogrodnictwie i rolnictwie. Ludzie pozostawiają ptakom głównie chleb, który bardzo długo zalega w ich żołądkach. Dodatkowo zawarty w nim kwas powoduje nadmierne zakwaszenie żołądka, problemy gastryczne, co często kończy się śmiercią ptaka w męczarniach. Sprawia to również, że ptaki pozostawiają na chodnikach, parapetach i fasadach budynków więcej, trudnych do usunięcia odchodów, które wydzielają nieprzyjemny zapach w czasie letnich upałów i sprawiają zagrożenie epidemiologiczne.

Z występowaniem gołębi miejskich w otoczeniu człowieka mogą wiązać się liczne choroby odzwierzęce np. omytoza, gruźlica ptasia, salmonella i campylobacterioza. Żerują na nich liczne pasożyty np. kleszcze, ptaszyńce, wszoły, świerzbowce, pluskwy i pchły, a w ich gniazdach, które bardzo często zlokalizowane są na poddaszach zamieszkałych przez ludzi budynków, żyją obrzezki, organizmy odżywiające się krwią zwierząt stałocieplnych, w tym ludzi. Wiele z tych bezkręgowców przenosi groźne choroby jak borelioza lub cholera.

Innym zagrożeniem związanym z obecnością gołębi mogą być robaczyce, czyli choroby wywołane przez nicienie, glisty i tasiemce, pasożytujące w przewodzie pokarmowym ptaków, których jaja w olbrzymich ilościach są wydalane wraz z ekskrementami. Jeżeli dostaną się do układu pokarmowego człowieka mogą wywołać wiele niebezpiecznych chorób. Jest to zagrożenie tym bardziej istotne, gdyż miejsca dokarmiania gołębi często zlokalizowane są na osiedlach w okolicach placów zabaw i na skwerach, które za ich zgodą, a często za przykładem uczestniczą w dokarmianiu gołębi. To wówczas może dojść do zarażenia się dzieci tymi chorobami.

Z nadmiaru pozostawionej karmy chętnie korzystają inne zwierzęta, między innymi psy, które również mogą stać się ofiarami wspomnianych organizmów chorobotwórczych.

W ekstremalnych sytuacjach, które mają miejsce w miastach, gdzie intensywnie i w nadmiarze pozostawia się resztki z ludzkich stołów dla gołębi może dojść do wzrostu pogłowia szczurów, a nawet ich plagi.

W okresie letnim przebywa w naszym kraju kilka razy więcej gatunków ptaków niż w okresie zimowym. Poprzez dokarmianie osobniki różnych gatunków przebywają w dużym zagęszczeniu i ich częsty kontakt, nie występujący w warunkach naturalnych, sprzyja rozprzestrzenianiu się chorób i pasożytów, co dla wielu gatunków kończy się śmiercią. A przecież nikt nie lubi oglądać martwych ptaków leżących na trawnikach i chodnikach.

Przypominamy, odległość miejsca, w którym dokarmia się ptaki, od bloków powinna wynosić minimum 50 – 80 m, a nawet do 100 m”

## **Szanowni Mieszkańcy!**

Zarząd Spółdzielni Mieszkaniowej „Metalowiec” w Kraśniku informuje, iż zgodnie z uchwałą Walnego Zgromadzenia zostały przeznaczone dodatkowe środki na montaż nawiewników ciśnieniowych w budynkach mieszkalnych Spółdzielni, w ramach funduszu remontowego, bez dodatkowych opłat (nie więcej niż dwa nawiewniki w mieszkaniu).

Nawiewniki typu VENTAIR SIMPRESS montowane będą przez wybraną w drodze przetargu firmę ZPH „SIATEX” Artur Fert ul. Lipska 63 z Zamościa.

Nawiewniki te są automatyczne, reagujące na różnice ciśnień. Posiadają również dodatkowo możliwość ręcznego regulowania wielkości przepływu do całkowitego zamknięcia włącznie. Nawiewniki stanowią element systemu wentylacji zapewniają właściwy napływ świeżego powietrza do pomieszczeń. Nawiewniki posiadają aprobatę techniczną i nie powodują uszkodzenia konstrukcji okna.

W związku z ograniczonymi środkami przeznaczonymi na poszczególne osiedla i bloki o montażu nawiewników zadecyduje kolejność zgłoszeń.

W związku z tym prosimy osoby zainteresowane o zgłaszanie się (z wypełnionym drukiem zamówienia) do Spółdzielni pokój nr 3.

***Zachęcamy do skorzystania z oferty! Nawiewniki usprawniają wentylację!***

✂-----

..... Kraśnik, dnia .....

(nazwisko i imię)

.....

(adres)

## **Z A M Ó W I E N I E**

Zamawiam montaż ..... szt. nawiewników w moim mieszkaniu przy ul. ....

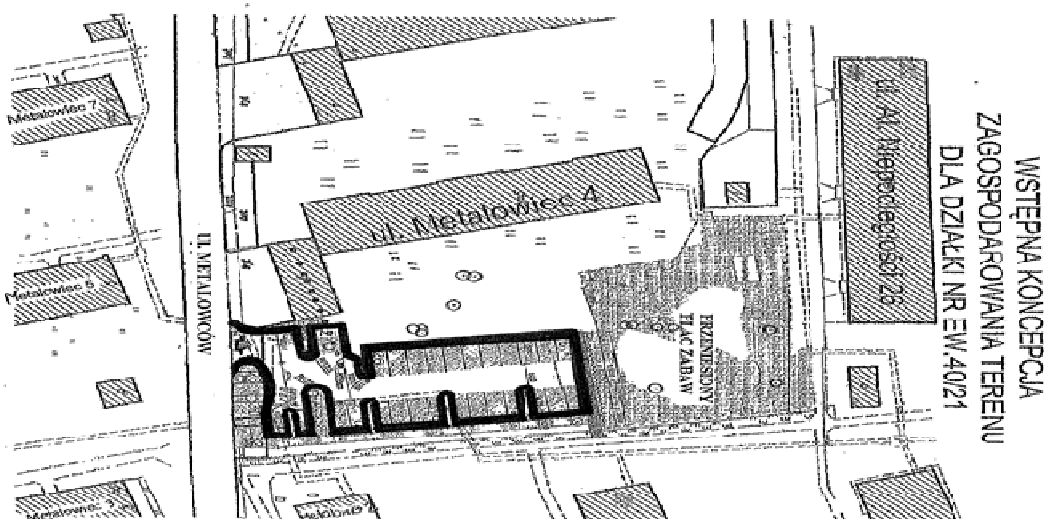
.....  
(czytelny podpis)

## WINDY NIE BĘDZIE (?)

Ostatnio mieszkańcy bloku przy ul. Grunwaldzkiej 10 zwrócili się do Zarządu Spółdzielni z wnioskiem w sprawie zamontowania windy. Wśród wielu argumentów przemawiających za realizacją tej inwestycji był również taki, że w tym bloku mieszka wiele osób starszych i niepełnosprawnych. Zarząd Spółdzielni pochylił się nad problemem i przeprowadził rozeznanie w sprawie możliwości zdobycia zewnętrznych źródeł sfinansowania tego projektu. W tym miejscu trzeba dodać, że koszt tej inwestycji to około 240 000 złotych. Wobec tego, że Państwowy Fundusz Rehabilitacji Osób Niepełnosprawnych nie może sfinansować tego projektu, a mieszkańcy tego bloku takich środków na wspólnym koncie nie posiadają, inwestycja wydaje się być nierealna.

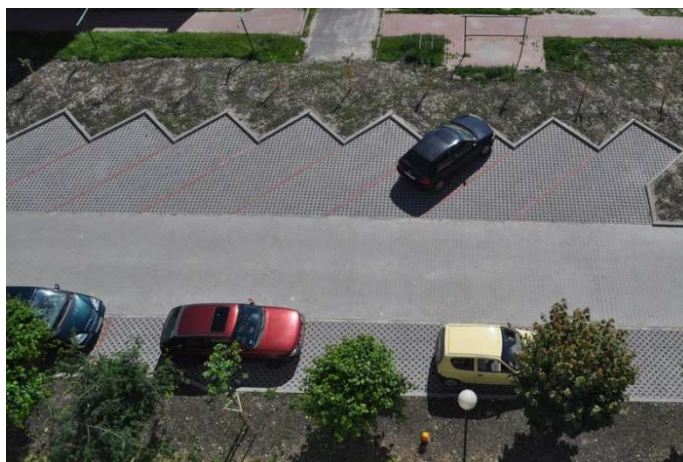
## PARKING PRZY ULICY METALOWCÓW

Parking przy ulicy Metalowców jednak powstanie. Po wielu konsultacjach, rozmowach i spotkaniach z mieszkańcami nastąpiło wreszcie porozumienie. W chwili obecnej trwają prace projektowe, a po ich zakończeniu rozpocznie się budowa parkingu. Jeszcze raz przypominamy wstępne usytuowanie parkingu:



## KOLEJNY PARKING

...powstał przy ul. Krasińskiego 3. Jego budowa budziła wiele emocji. Parking znajduje się w całości na terenie Spółdzielni Mieszkaniowej „Metalowiec”, lecz ze względu na jego bezpośrednie sąsiedztwo z blokiem przy ul. Krasińskiego 1 (wspólnota mieszkaniowa) powstał problem z korzystaniem przez mieszkańców tego bloku z nowych miejsc parkingowych. Ostatecznie ustalono zasady partycypacji w kosztach i korzystania z parkingu przez mieszkańców tego bloku. Oto zdjęcia nowego parkingu:



## DEPTAK GOTOWY

Remont deptaka przy ul. Zielińskiego 1-3 również wzbudzał wiele emocji. Propozycja zmian w wyglądzie tego miejsca nie wszystkim przypadła do gustu. Podobnie jak w przypadku parkingów, po negocjacjach, zrealizowano inwestycję zgodnie z oczekiwaniami większości mieszkańców. Teraz to miejsce wygląda tak jak na zdjęciach a mieszkańcy cieszą się bardzo z realizacji tej inwestycji.



## Spółdzielnia Mieszkaniowa „Metalowiec”

### w Kraśniku

Ogłasza konkurs dla mieszkańców naszych zasobów na:

## ***NAJŁADNIEJSZY BALKON ORAZ OGRÓDEK PRZYBLOKOWY***

- Konkurs trwać będzie do 23 sierpnia 2013 roku,
- Zgłoszenia prosimy kierować pisemnie lub telefonicznie do biura Spółdzielni pod nr tel. 81 825-36-24, 81 825-36-26,
- Dla zwycięzców konkursu przewidziano atrakcyjne nagrody.